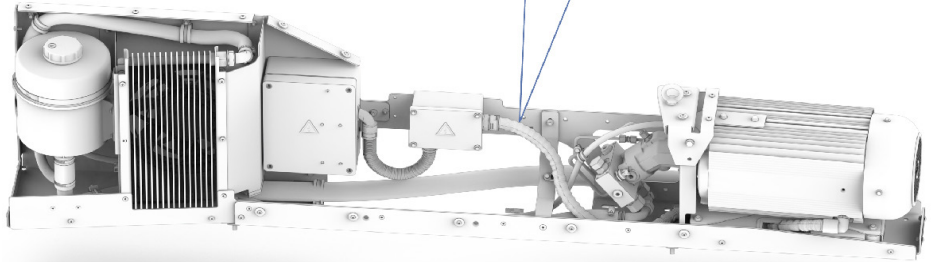
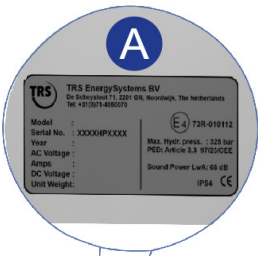
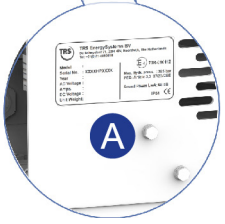
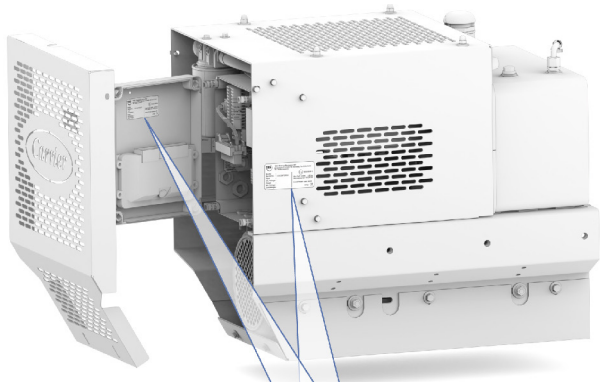


ECO-DRIVE Series



Kasutusjuhend autojuhile



SEERIA ECODRIVE

KASUTUSJUHEND AUTOJUHILE

SISUKORD

1. SISSEJUHATUS	2
2. Tuvastamine ja müratase	2
2.1. Andmesilt	2
2.2. Müratase	2
3. Ohutus	2
3.1. Hoiatused ja ettevaatusabinõud	2
3.2. Ohud	2
4. Kabiini juhtseadise kirjeldus	3
5. KASUTAMINE	3
5.1. Käivitage hüdraulikasüsteem Standardne talitlus	3
5.2. Käivitage hüdraulikasüsteem turvalise käivitamise valgik	3
5.3. Seisake hüdraulikasüsteem	4
5.4. Seadme andmed,	4
5.5. Muutke häälestust	5
5.5.1. Seadke kuupäev ja kellaeg	5
5.5.2. Set display backlight (Seadke ekraani taustavalgus)	6
6. HÄIRED	6
6.1. Häirekuva	6
6.2. Häirete loendid	7
7. HOOLDUS	7
7.1. Sissejuhatus	7
7.2. Hoolduskava	7
7.2.1. ECO-DRIVE	7
7.2.2. ECO-DRIVE T	7
8. 24H ABITELEFON	8



1. SISSEJUHATUS

Kasutusjuhend on mõeldud Carrier Transicoldi külmutusseadmete kasutajale. See sisaldab külmutusseadme igapäevase kasutamise põhisuuniseid, ohutusteavet, tõrgete põhjuste otsimise ja kõrvaldamise nõuandeid ning muud teavet, mis aitab teil kauba parimas võimalikus seisukorras kohale toimetada.

Lugege kasutusjuhend põhjalikult läbi ning otsige sellest teavet iga kord, kui teil tekib küsimusi Carrier Transicoldi seadme kasutamise kohta. Kasutusjuhend on koostatud standard mudeli kohta. Kui te ei leia kasutusjuhendist teavet oma seadme lisavarustuse/valikute kohta, küsige abi teeninduskeskusest.

Külmutusseade on konstrueeritud nii, et õige kasutamise ja hooldamise korral töötab see kaua ja tõrgeteta. Kasutusjuhendis ettenähtud kontrolltoimingud aitavad minimeerida sõidu ajal probleemide tekkimise ohtu. Peale selle aitab terviklik hooldusprogramm tagada seadme töökindluse. See aitab minimeerida käituskulusid, pikendada seadme tööiga ning parandada selle töövõimet.

Parima kvaliteedi ja töökindluse tagamiseks nõudke seadme hooldustööde tegijalt Carrier Transicoldi originaalvaruosade kasutamist.

Carrier Transicold täiustab oma tooteid pidevalt. Seepärast võidakse tehnilisi andmeid ette teatamata muuta.

2. TUVASTAMINE JA MÜRATASE

2.1. ANDMESILT

Iga seadme raamil on seadet identifitseeriv andmesilt (A). Andmesildil on seadme täielik mudelinumber, seerianumber (B) ja muu teave (kleebiste asukoha leiate juhendi kaanelt).

! Probleemi tekkimisel märkige enne abi otsimist seadme andmesildi üles seadme mudel ja seerianumber (B).

Tehnik vajab seda teavet teie abistamiseks.

2.2. MÜRATASE

! Mürataseme kleebisel (C) on müratase L_{WA} (helivõimsustase).

Külmutusseade	Maksimaalne helivõimsustase $L_{WA}(dB)$
ECO-DRIVE	68
ECO-DRIVE T	78

3. OHUTUS

3.1. HOIATUSED JA ETTEVAATUSABINÕUD



Kasutusjuhend sisaldab õnnetuste vältimiseks vajalikke ohutus- ja hooldussuuniseid. Seadmel on Teie OHUTUSE tagamiseks mõned allpool näidatud siltidest.

- ! Ärge KUNAGI käsitsage kabiniin asuvat juhtseadet sõidu ajal.
- ! Ärge KUNAGI tehke seadmel ise töid, teenindus- või hooldustööde tegemiseks võtke ühendust oma Carrieri hoolduskeskusega.
- ! Ärge KUNAGI eemaldage turvaelemente (võre, kate, metallplaati). Nende kahjustumise korral pöörduge oma teeninduskeskuse poole.

3.2. OHUD

! Õnnetuse korral pöörduge arsti poole.

! Avatud uste korral tuleb kambr temperatuuri säilitamiseks sulgeda juhl, kui varustuses puuduvad plastkardinad.

KEELD



! Ärge astuge seadmetele ega seiske nende peal

! Langemise ja seadme kahjustamise oht

ÜLDISED OHUD



! Põletuse ja külmakahjustuse oht!



! Tuleoht!



! Lõikevigastuste oht!



! Kõrge müratase seadme töötamise ajal!



! Keskkonnaoht!



! Heitgaas: ÄRGE kasutage seadet suletud ruumis



! Lämmumine: külmakambris töötamisel jätke uksed lahti.



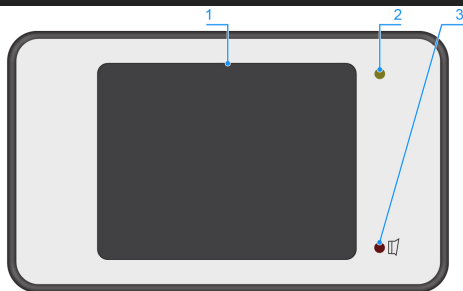
! Libisemisoht!



! Ohtlikud kõrgepingekomponendid!



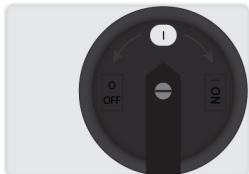
4. KABIINI JUHTSEADISE KIRJELDUS



1. Ekraan – puuetundlik
2. Töö LED (kollane)
3. Vea / rikke LED (punane)

5. KASUTAMINE

5.1. KÄIVITAGE HÜDRAULIKASÜSTEEM STANDARDNE TALITLUS



1. Ühendatud seadme elektritoite tagamiseks veenduge, et generaatori pealüüti on asendis SEES (I asend).
2. Käivitage sõiduki mootor.

Ekraan lülitub sisse ja kuvatakse logo.



3. Puudutage ekraani, et kuvada Start-menüü.
4. Vajutage nuppu **ON** (Standard Operation).

Ecodrive käivitub.

Kuvatakse vaikekuva.

Pinge, sageduse ja võimsuse näidud suurenevad aeglaselt.

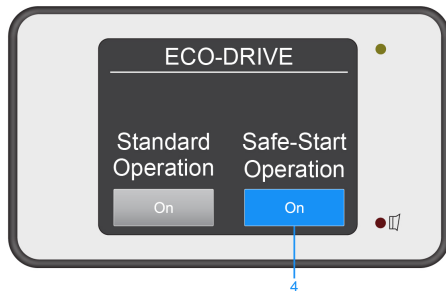
5.2. KÄIVITAGE HÜDRAULIKASÜSTEEM TURVALISE KÄIVITAMISE VALIK

Et nimetatud valik oleks saadaval, peab see olema eelnevalt hoolduskuses kasutuselevõtul seadistatud. Vajaduse korral võtke ühendust kohaliku hoolduskeskusega.

Kui turvaline käivitamine on aktiveeritud, siis võib veoki mootor igal ajal ilma eelneva hoiatuseta käivituda.

Kui turvalise käivitamise režiim on aktiveeritud, on juht/omanik igal ajal vastutav veoki turvalisuse eest. Turvalise käivitamise režiim võib sõiduki signalisatsiooni välja lülitada. Seega, kui veok jäetakse järelevalveta, peab see olema varustatud vähemalt SCM-sertifikaadiga lisasignalisatsiooniga.

1. Lülitage tavapärase töötamine välja (**OFF**) ja seisake seade.
2. Käivitage armatuurlaual oleva lüli abil turvalise käivitamise (Safe Start) valik.
3. Puudutage ekraani, et kuvada Start-menüü.

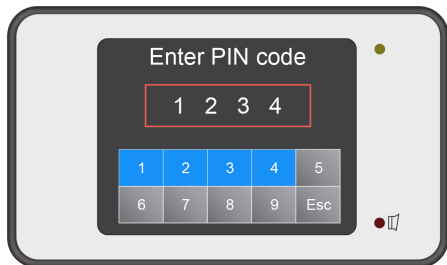


4. Vajutage nuppu **ON** (Safe-start Operation).

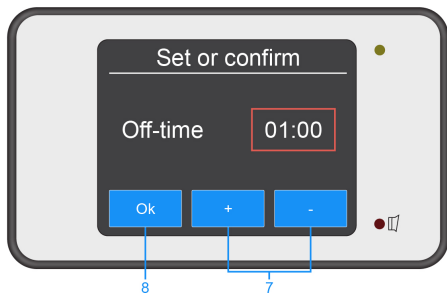
Kuvatakse hoiatus.



5. Kinnitamiseks vajutage nuppu **YES** (Jah).



6. Sisestage järgmine PIN-kood: **1234**.




7. Määrake ajavahemik, vajutades nuppe + ja -.
8. Kinnitamiseks vajutage nuppu **OK**.
9. Käivitub turvalise käivitamise üleminekujärjestus.



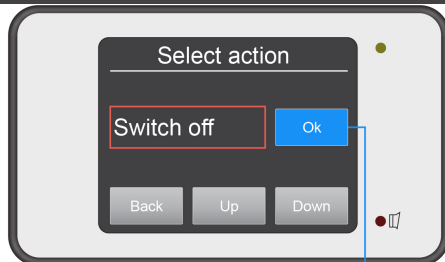
10. Turvaline käivitamine on nüüd aktiivne.

Kuvatakse vaikekuva.

Pinge, sageduse ja võimsuse näidud suurenevad aeglaselt.

-  Kui pärast väljalülitamisega energiat enam ei vajata, lülitub veoki mootor automaatselt juhi poolt määratud ajavahemikuks välja.

5.3. SEISAKE HÜDRAULIKASÜSTEEM

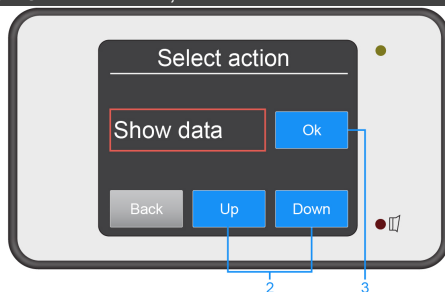


1. Menüü kuvamiseks puudutage ekraani.

Kuvatakse „väljalülitus“

2. Vajutage nuppu **OK**.

5.4. SEADME ANDMED,



1. Menüü kuvamiseks puudutage ekraani.
2. Andmete kuvamiseks („Show Data“) vajutage nuppu **UP** (Üles) või **DOWN** (Alla).
3. Seejärel vajutage nuppu **OK**.

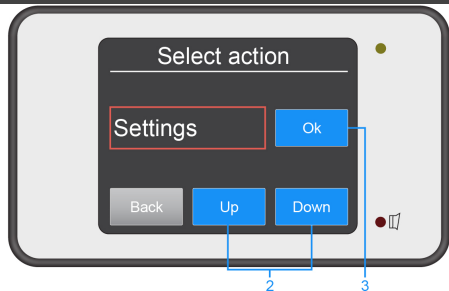
Andmeloendi kerimiseks vajutage nuppu **UP** (Üles) või **DOWN** (Alla).

Avakuvale naasmiseks vajutage nuppu **BACK** (Tagasi).

Seadme andmed	VÄÄRTUS
Õli temperatuur	°C
Rõhk	baari
Generaatori kiirus	P/min
Generaatori temperatuur	°C
Sagedus	Hz
Pinge	V
Võimsus	kW
Pumba kiirus	P/min
Hüdroõli vool	L/m
Pumba maht	%
Battery (Aku)	V
Töötunnid	H
Veakood	



5.5. MUUTKE HÄÄLESTUST



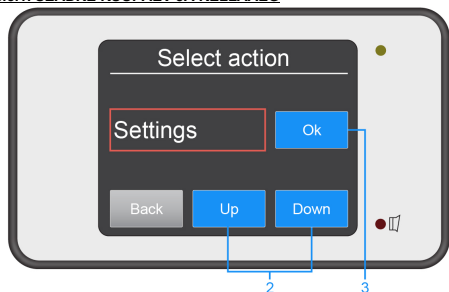
1. Menüü kuvamiseks puudutage ekraani.
2. Seadete (SETTINGS) kuvamiseks vajutage nuppu **UP** (Üles) või **DOWN** (Alla).
3. Vajutage nuppu **OK**.

Seadete loendi kerimiseks vajutage nuppu **UP** (Üles) või **DOWN** (Alla).

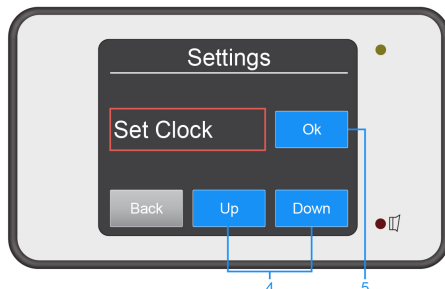
Avakuvale naasmiseks vajutage nuppu **BACK** (Tagasi).

SEADISTUS	VÄÄRTUS
Kella seadmine	Kuupäev: PP / KK / AA Kellaaeg: HH : MM
Ekraan väljas	Lubatud / keelatud
Turvaline käivitamine väljas	Uurige oma hoolduskeskusest
Tõrgete tühistamine	Uurige oma hoolduskeskusest
PIN-koodi seadmine	Uurige oma hoolduskeskusest
Turvalise käivitamise seadistamine	Uurige oma hoolduskeskusest
Taustavalguse seadistamine	0 - 10
Keele seadmine	Ainult inglise keel

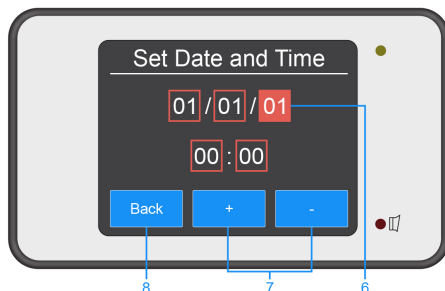
5.5.1. SEADKE KUUPÄEV JA KELLAEG



1. Menüü kuvamiseks puudutage ekraani.
2. Seadete (SETTINGS) kuvamiseks vajutage nuppu **UP** (Üles) või **DOWN** (Alla).
3. Vajutage nuppu **OK**.



4. Kellaaja seadmise (SET CLOCK) kuvamiseks vajutage nuppu **UP** (Üles) või **DOWN** (Alla).
5. Seajärel vajutage nuppu **OK**.



Kuupäeva, kuu, aasta, tundide ja minutite seadmiseks:

6. Vajutage numbreid, valik muutub täies ulatuses punaseks.
7. Vajutage nuppu + või -.
8. Avakuvale naasmiseks vajutage nuppu **BACK** (Tagasi).

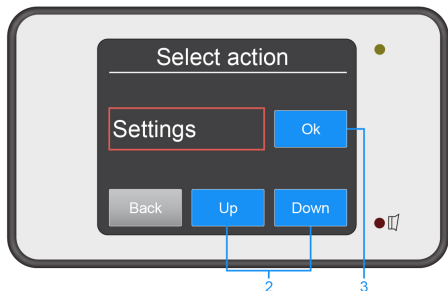
Muudatused on salvestatud.



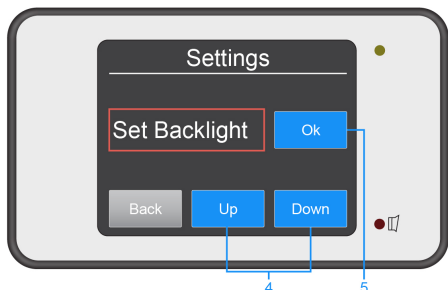
5.5.2. SET DISPLAY BACKLIGHT (SEADKE EKRAANI TAUSTAVALGUS)

- „Brightness“ (eredus) on seotud tähtede esiletoomisega.
- „Auto dim“ on seotud ekraani heledusega.

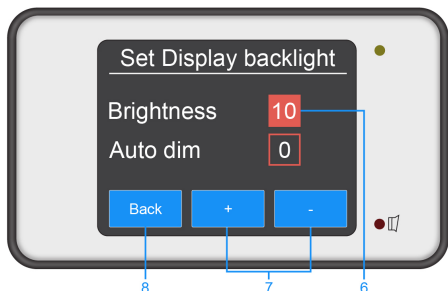
! Kunagi ei tohi seada „Brightness“ väärtuseks 0 või „Auto dim“ väärtuseks 10. Ekraan muutub sellisel juhul kasutuks, kuna on täiesti pime.



1. Menüü kuvamiseks puudutage ekraani.
2. Seadete (SETTINGS) kuvamiseks vajutage nuppu **UP** (Üles) või **DOWN** (Alla).
3. Vajutage nuppu **OK**.



4. Taustavalguse seadmise (SET BACKLIGHT) kuvamiseks vajutage nuppu **UP** (Üles) või **DOWN** (Alla).
5. Seejärel vajutage nuppu **OK**.



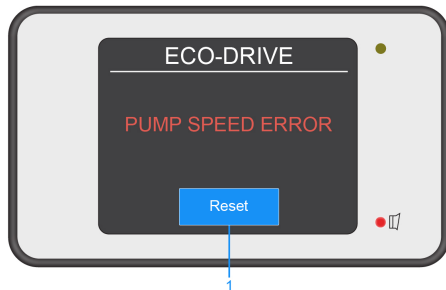
6. Vajutage numbreid, valik muutub täies ulatuses punaseks.
7. Vajutage nuppu + või –.
8. Avakuvale naasmiseks vajutage nuppu **BACK** (Tagasi).

Muudatud on salvestatud.

6. HÄIRED

6.1. HÄIREKUVA

- ! Häire tekkimisel:
 - Kuvatakse tõrketeadete ja süttib punane rikke märgutuli.
 - Kõlab summer.






1. Häiresignaali lõpetamiseks vajutage lähtestusnuppu **RESET** või taaskäivitage veok sobivas kohas.

Häireteade kaob, kui häire pole enam aktiivne.




















! Häireteade jääb mälli, kuni see hoolduskeskuses tühistatakse.



6.2. HÄIRETE LOENDID

	HÄIRE TÕSISUS
	Seadme Ecodrive-ajam võib töötada riskivabalt. Hooldamiseks pöörduge hoolduskeskusse.
	Veok võib edasi sõita, kuid seadme Ecodrive-ajam lülitub VÄLJA. Sõitke süsteemi töö kontrollimiseks hoolduskeskusse.
	Seisake veok viivitamatult. Hüdrauliline süsteem ei saa töötada. Helistage hoolduskeskusse.

ECODRIVE HÄIRETE LOEND

Raskusaste	Häired	Kirjeldus
	Pump speed error	Pumba kiiruse viga
	Sensor error	Anduri viga
	Generator overheated	Generator on üle kuumenenud: laske Ecodrive-ajamil töötada, kuid ilma koormata nii, et generaator saab jahtuda tänu kahele ventilaatorile.
	Oil temp too high	Õli temperatuur liiga kõrge: eemaldage Ecodrive-ajami koormus
	Starting load too high	Käivituskoormus liiga suur
	Oil level too low	Õlitase liiga madal – kontrollige õlitaset ja otsige lekkeid
	Generator overload.	Generator on üle koormatud – tarbitav võimsus on liiga suur  Lülitage Ecodrive-ajam välja ning taaskäivitage seadmed üks-kaupa.
	Pump control error	Pumba juhtimise viga
	Frequency too high	Sagedus liiga kõrge
	Frequency too low	Sagedus liiga madal – kontrollige õlitaset
	No oil pressure - STOP ENGINE	Õlirõhk puudub SEISAKE VEOK KOHE, kui tingimused on piisavalt turvalised.  KUNAGI ei tohi veokit taaskäivitada. Selle eiramine võib kahjustada hüdraulilise ajami süsteemi.
	No CAN signal	CAN-signaal puudub
	Supply voltage too low	Toitepinge liiga madal
	ECU error	ECU tõrge: Ainult ohutu käivitamise valiku puhul
	Engine RPM too low	Mootori pöörlemissagedus liia väike: Ainult ohutu käivitamise valiku puhul
	Diesel condition not OK	Diiselmootori seisund ei ole korras: Ainult ohutu käivitamise valiku puhul
	Diesel Start / Stop not OK	Diiselmootori käivitamine/seiskamine ei ole korras: Ainult ohutu käivitamise valiku puhul

7. HOOLDUS

7.1. SISSEJUHATUS

Terviklik hooldusprogramm tagab seadme töökindluse. See aitab minimeerida käituskulusid, pikendada seadme tööiga ning parandada selle töövoimet.

 OLULISED JUHISED

Regulaarne hooldus hõlmab seadme ohutusalast kiirülevaatus. Hooldustehnik peab erilist tähelepanu pöörama muu hulgas mutrite ja poltide kinnitusele (puuduvad asendada), elektrijuhtmetele, kaablitele, kütusetorude paigutusele (vajaduse korral parandada või asendada), ustele, katetele, võredele, paneelide seisukorrale (vajaduse korral parandada või asendada).

Nõudmisel saab tööde kohta üksikasjalikuma ülevaate.

Kõiki hooldustöid peab tegema Carrieri toodete alal väljaõppe saanud töötaja, täites kõiki Carrieri ohutus- ja kvaliteedinõudeid.

7.2. HOOLDUSKAVA

7.2.1. ECO-DRIVE

Hoolduse tüüp	Hoolduse sagedus (ajavahemik või läbitud km)		
	2 kuud 25 000 km	Iga 12 kuu järel 200 000 km	Iga 24 kuu järel 400 000 km
Initial	X		
A		X	
B			X

7.2.2. ECO-DRIVE T

Hoolduse tüüp	Hoolduse sagedus (ajavahemik või läbitud km)	
	2 kuud 25 000 km	Iga 12 kuu järel 200 000 km
Initial	X	
A		X



8. 24H ABITELEFON

Carrier Transicoldis püüame pakkuda täisteenust igal ajal ning igas kohas, kus seda tarvis läheb. Seda võimaldab ettevõtte ülemaailmne turustajate võrk ja nende pakutav hädaolukorrasteenus. Hoolduskeskustes töötavad tehases väljaõppe saanud tehnikud, kellel on suur valik varuosi, et remont saaks tehtud kiiresti.

Kiirema teenindamise võimaldamiseks pange enne helistamist valmis järgmised andmed.

- Teie nimi, teie ettevõtte nimi ja teie asukoht.
- Telefoninumber, kuhu teile saab tagasi helistada.
- Külmutusseadme mudel ja seerianumber.
- Külmkambri temperatuur, selle sättepunkt ja veetav toode.
- Tekkinud tõrke lühikirjeldus ja selle kõrvaldada püüdmiseks tehtud toimingud.

Me teeme kõik võimaliku teie probleemi lahendamiseks.



24-TUNNINE ABITELEFON

OLEME VAID ÜHE
KÕNE KAUGUSEL



VAJATE ABI?

LEIDKE LÄHIM
HOOLDUSKESKUS



With over 600 locations throughout Europe, Middle East, Africa & Russia, Carrier Transicold provides customers with the largest refrigerated truck and trailer service network.

Find your nearest service center by scanning the QR code on the left.

www.carriertransicold.eu

CARRIER TRANSCOLD EUROPE S.C.S.
LE CRISTALIA

3 rue Joseph Monier

92500 Rueil-Malmaison

Phone: +33 (0)1 41 42 28 00

Fax: +33 (0)1 41 42 28 28